

9 AVRIL 2025 | DRUMMONDVILLE

FORUM INTERRÉGIONAL sur les

# ESPÈCES EXOTIQUES ENVAHISSANTES

*floristiques*

CAHIER DE PARTICIPATION

Québec 



Regroupement national  
des conseils régionaux  
de l'environnement





# Table des matières

MOT DE BIENVENUE	3
MISE EN CONTEXTE	4
ÉCORESPONSABILITÉ	5
ACCÈS AU FORUM	6
PROGRAMMATION	7
CONFÉRENCES DE LA MATINÉE	8
BIBLIOTHÈQUE HUMAINE	12
CONFÉRENCES DE L'APRÈS-MIDI	18
NOTES	19
REMERCIEMENTS	22

# MOT DE BIENVENUE

Jamais le sujet des espèces exotiques envahissantes (EEE) n'a été aussi largement discuté. Le Cadre mondial de la biodiversité de Kunming à Montréal, adopté par plus de 195 États en décembre 2022, fixe une cible ambitieuse pour réduire les taux d'introduction et d'établissement des EEE. En septembre 2023, la Plateforme intergouvernementale scientifique et politique sur la biodiversité et les services écosystémiques (IPBES) publiait un rapport qui soulignait les menaces importantes que représentent ces espèces pour la nature, la biodiversité, la société et la qualité de vie.

En réponse à cet enjeu, le gouvernement du Québec s'est doté du **Plan nature 2030**, appuyé d'un investissement substantiel, dont 21 millions de dollars sont destinés à contrer cette menace pour notre biodiversité. Agir n'a jamais été aussi essentiel – et vous êtes au rendez-vous. Votre présence témoigne de l'engagement des acteurs de première ligne dans cette lutte déterminante!

Heureusement, en intervenant efficacement, il est possible de prévenir l'établissement des EEE et de réduire leurs impacts. Ce premier forum interrégional met l'accent sur la **prévention** et la **détection précoce** des EEE floristiques. Les conférences au programme visent à vous inspirer, à stimuler la collaboration et à nourrir l'innovation dans vos régions. Ces échanges contribueront sans aucun doute à l'élaboration et au raffinement de vos stratégies régionales de lutte.

Devant les défis, les avancées et les solutions proposées aujourd'hui, comment vous sentez-vous?

- **Motivé à progresser**, comme le roseau commun?
- **À pic**, comme l'épine-vinette du Japon?
- **Irritable**, comme la berce du Caucase?
- **Productif**, comme le nerprun bourdaine?
- **Bien enraciné**, comme la renouée du Japon?
- **Porté par le courant**, comme le myriophylle à épis?

Quant à nous, membres de l'équipe attitrée aux EEE floristiques du Ministère, nous nous décrivons comme de vraies châtaignes d'eau : **activement déterminés** à faire avancer les connaissances, les pratiques et les innovations dans la lutte contre les EEE floristiques!

Que ce forum soit porteur d'actions concrètes et de collaborations durables.

Bonne rencontre à toutes et à tous!

## Sonia Néron

Directrice des espèces floristiques menacées et vulnérables  
Ministère de l'Environnement, de la Lutte contre les changements climatiques,  
de la Faune et des Parcs du Québec

# Mise en contexte

Le Regroupement national des conseils régionaux de l'environnement du Québec (RNCREQ) coordonne un projet de concertation unique pour développer des stratégies régionales de lutte contre les espèces exotiques envahissantes (EEE) floristiques. Le projet s'appuie sur des tables de concertation régionales et une table nationale, pour diagnostiquer les enjeux propres à chaque territoire et favoriser une réponse collective cohérente.

Le projet, s'étalant de 2025 à 2028, comprend cinq volets :

1. création de tables de concertation régionales pour identifier les priorités;
2. élaboration de stratégies régionales incluant un état des lieux et des priorités locales;
3. création d'une table nationale pour coordonner les efforts;
4. suivi et partage des stratégies via une plateforme virtuelle;
5. financement et mise en œuvre d'actions régionales de prévention et de détection.

Cette démarche panquébécoise est financée par le ministère de l'Environnement, de la Lutte contre les changements climatiques, de la Faune et des Parcs (MELCCFP) à hauteur de 9,75 millions de dollars. Elle s'inscrit dans le cadre du Plan nature 2030 et, en se basant sur des initiatives locales existantes, vise à harmoniser les pratiques de conservation de la biodiversité.

Dans ce contexte, les conseils régionaux de l'environnement (CRE) du Centre-du-Québec, de l'Estrie, de la Montérégie, de Montréal et de Laval organisent le premier forum interrégional consacré aux EEE floristiques dans le cadre de ce projet. Cet événement est le premier d'une série de quatre forums qui se tiendront à travers le Québec et vise à soutenir l'élaboration des stratégies régionales de lutte et favorise la mise à niveau des connaissances par le transfert d'expertise. Il permet également d'encourager l'engagement des parties prenantes et leur participation active à l'identification de solutions et à renforcer la collaboration au sein -et entre- les régions du Québec.

Le projet, et par extension ce forum, met l'accent sur les approches reconnues comme les plus efficaces pour lutter contre les EEE floristiques, soit la prévention et la détection précoce. Il vise également, dans une perspective globale, à établir des priorités d'action en matière de contrôle.

*Les CRE organisateurs reconnaissent que ce forum se déroule en plein cœur du Ndakina, le territoire ancestral de la Nation W8banaki, qui est utilisé et occupé par celle-ci depuis des temps immémoriaux. Nous honorons, respectons et reconnaissons leurs droits ancestraux non cédés.*

# Écoresponsabilité

Soucieux de cohérence avec les enjeux abordés par les conseils régionaux de l'environnement, le forum adopte une démarche visant à tendre vers l'écoresponsabilité.

Pour ce faire, voici les mesures écoresponsables que nous nous engageons à prendre :

- ✓ **Compenser les émissions de gaz à effet de serre** générés par le déplacement des participants
- ✓ Assurer le **tri des matières résiduelles**
- ✓ Organiser l'événement dans un **établissement labellisé Clé Verte**
- ✓ Privilégier les **aliments locaux et de saison**
- ✓ **Encourager le transport durable**

Pour nous supporter dans notre démarche, nous vous invitons à penser écoresponsable en planifiant votre journée et à :

- ✓ **Privilégier le transport durable**, dont le covoiturage. Pour ce faire, nous vous invitons à consulter la page Togetzer dédiée au forum : <https://togetzer.com/covoiturage-evenement/s0mukl>
- ✓ **Apporter vos bouteilles réutilisables**

Merci pour votre participation!  
*L'équipe organisatrice du Forum*

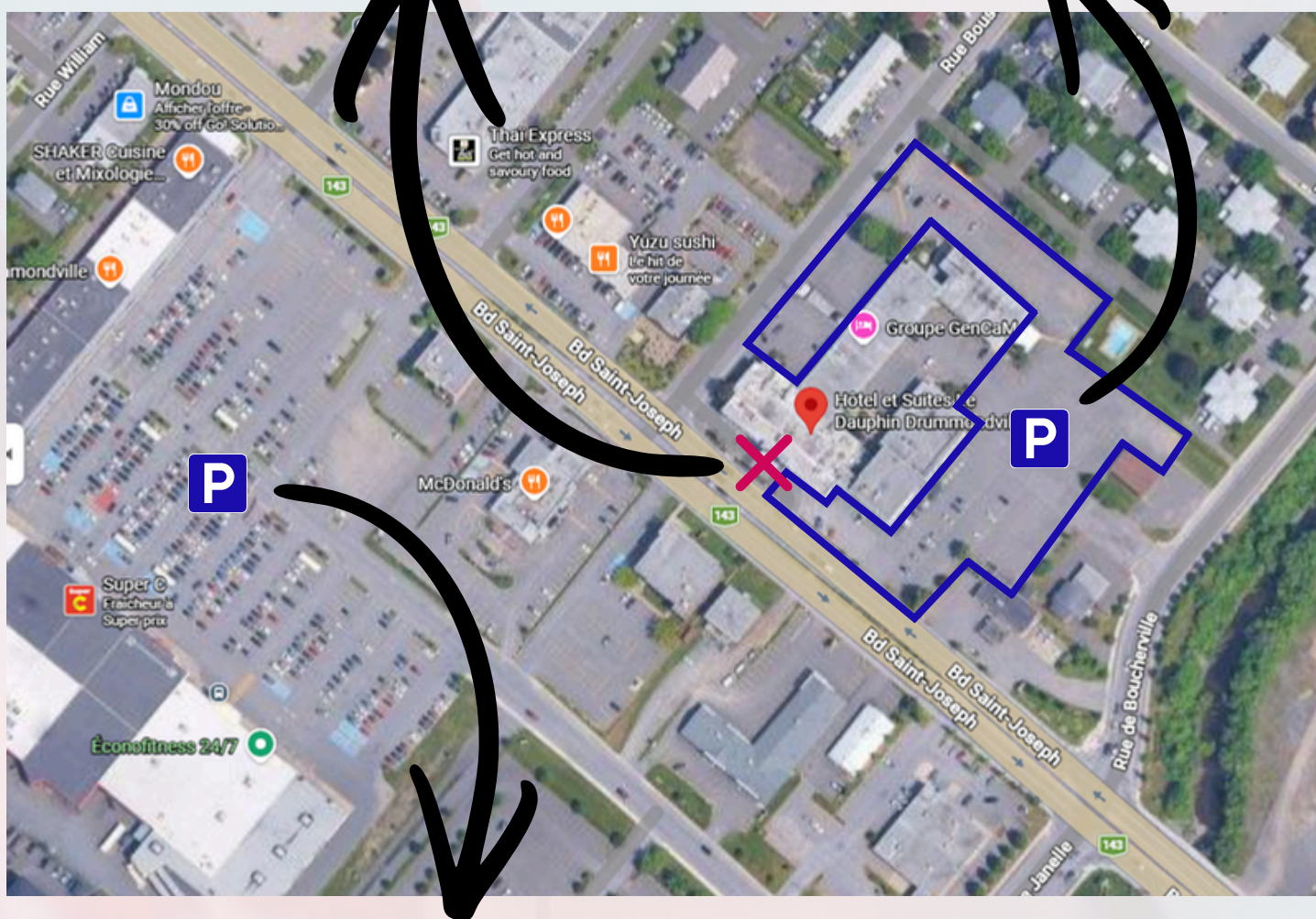
# Accès au forum

L'entrée de l'**Hôtel et Suites Le Dauphin** se situe au **600, boulevard Saint-Joseph**, à Drummondville.

Le stationnement est disponible autour du bâtiment. S'il n'y a plus de place, il est possible de se stationner en face du boulevard Saint-Joseph (Super C, Bureau en Gros).

Entrée du Dauphin

Stationnement du Dauphin



Stationnement de débordement



Sur place, vous avez accès au **Wifi** de l'Hôtel :  
Réseau : **Le Dauphin**  
Mot de passe : **crecq**

# Programmation de la journée

<b>8h</b>	Ouverture des portes		
<b>8h30</b>	Mot de bienvenue		
<b>8h50</b>	<p style="text-align: center;"><b>Des efforts de lutte à la réalité : ce que le terrain nous apprend sur les EEE</b></p> <table border="0" style="width: 100%;"> <tr> <td style="width: 50%; vertical-align: top;"> <p>Détection précoce et coordination : facteurs déterminants dans la lutte au roseau commun <i>par César Gabillot (RAPPEL)</i></p> </td> <td style="width: 50%; vertical-align: top;"> <p>Le myriophylle à épis : mieux vaut prévenir que guérir <i>par Daniel Sabourin et Léopold Brière (ARLA)</i></p> </td> </tr> </table>	<p>Détection précoce et coordination : facteurs déterminants dans la lutte au roseau commun <i>par César Gabillot (RAPPEL)</i></p>	<p>Le myriophylle à épis : mieux vaut prévenir que guérir <i>par Daniel Sabourin et Léopold Brière (ARLA)</i></p>
<p>Détection précoce et coordination : facteurs déterminants dans la lutte au roseau commun <i>par César Gabillot (RAPPEL)</i></p>	<p>Le myriophylle à épis : mieux vaut prévenir que guérir <i>par Daniel Sabourin et Léopold Brière (ARLA)</i></p>		
<b>9h40</b>	Pause		

## Salle Royal

## Salon Rouge

<b>10h</b>	<p><b>Horticulture et risques d'invasion : le cas des magnolias ornementaux en Ontario</b>   <i>En virtuel</i> <i>par Edeline Gagnon (Université de Guelph) et Nadia Cavallin (Jardins botaniques royaux)</i></p>	<p><b>La conservation volontaire comme rempart aux EEE</b> <i>par Hyacinthe Gauthier-Bérubé (Nature Cantons-de-l'Est)</i></p>		
<b>11h</b>	<p><b>Panel : L'innovation technologique, au service de la détection</b> <i>Avec Andréanne Paris (CRE Montérégie), Valérie Langlois (McGill), Étienne Lacroix-Carignan (UdM), Erwan Gavelle (Geogrid) et Mathieu Varin (CERFO)</i></p>	<p><b>Réglementations et défis terrain</b></p> <table border="0" style="width: 100%;"> <tr> <td style="width: 50%; vertical-align: top;"> <p>Une responsabilité partagée <i>par Isabelle Bérubé (Ville de Montréal)</i></p> </td> <td style="width: 50%; vertical-align: top;"> <p>Redécouvrez le programme Je te remplace® <i>par Chary Quinche (Quévec Vert)</i></p> </td> </tr> </table>	<p>Une responsabilité partagée <i>par Isabelle Bérubé (Ville de Montréal)</i></p>	<p>Redécouvrez le programme Je te remplace® <i>par Chary Quinche (Quévec Vert)</i></p>
<p>Une responsabilité partagée <i>par Isabelle Bérubé (Ville de Montréal)</i></p>	<p>Redécouvrez le programme Je te remplace® <i>par Chary Quinche (Quévec Vert)</i></p>			
<b>12h</b>	Dîner			
<b>13h15</b>	« Bibliothèque humaine »			
<b>14h30</b>	Pause			

## Salle Royal

## Salon Rouge

<b>14h50</b>	<p><b>Comment le milieu universitaire peut soutenir la gestion intégrée des EEE floristiques : le cas du mont Saint-Bruno</b> <i>par Tanya Handa (UQAM)</i></p>	<p><b>De l'information à l'action : un outil pour aider à la gestion des EEE floristiques</b> <i>par Audrey Lachance (Bureau d'écologie urbaine)</i></p>
<b>15h35</b>	<p><b>Mon sujet est passionnant ! Comment convaincre ceux qui ne le savent pas encore ?</b> <i>par Viviane Lalande (Scilabus)</i></p>	
<b>16h20</b>	Mot de fin	
<b>16h30 à 18h</b>	Cocktail	

# Description des conférences

8h50 - Salle Royal

## Des efforts de lutte à la réalité : ce que le terrain nous apprend sur les EEE

### Détection précoce et coordination : facteurs déterminants dans la lutte au roseau commun

Cette présentation compare deux projets de contrôle du roseau commun aux trajectoires contrastées. Le lac Caron, confronté à une détection et une intervention tardives face à un envahissement déjà dispersé sur de multiples sites, illustre comment la complexité logistique et la fragmentation des efforts limitent les possibilités d'éradication et génèrent des coûts récurrents. Le lac à la Truite, bénéficiant d'une détection précoce et d'un envahissement localisé, démontre l'efficacité d'une mobilisation coordonnée et d'un financement adéquat. L'analyse révèle que si les conditions initiales influencent l'ampleur du défi, la coordination territoriale et la sensibilisation précoce demeurent des facteurs déterminants pour maximiser les chances de succès face au roseau commun.

### Le myriophylle à épis : mieux vaut prévenir que guérir

Le lac Aylmer est l'un des quatre plus grands lacs au sud du Saint-Laurent. L'Association des résidents du lac Aylmer (ARLA) compte plus de 700 membres et son mandat est toujours le même : la protection de la qualité de l'eau. Les premières traces de myriophylle à épis ont été constatées en 2006, mais ce n'est qu'en 2017 que l'on a commencé à parler d'envahissement. L'association maintient toujours son objectif de réduire la présence de cette plante et d'en arriver à un niveau gérable à long terme.

### Chargé de projets en lutte aux EEE, RAPPEL

Titulaire d'une maîtrise en sciences de l'environnement, César Gabillot a œuvré cinq ans en recherche en écologie forestière, participant à divers projets de contrôle d'espèces exotiques envahissantes et de restauration de milieux perturbés. Depuis deux ans au RAPPEL, il met ses compétences à profit comme chargé de projets en lutte aux EEE.

César Gabillot



### Président, ARLA

M. Sabourin a travaillé pour Poste Canada et a agi comme représentant syndical. Résident du lac Aylmer depuis 2013 et membre de l'ARLA depuis 2016, il en est le président depuis septembre 2025. Il siège également, à titre de bénévole au conseil d'administration du CRE Estrie et de la Fédération québécoise de défense des lacs et cours d'eau (FQDLC).

Daniel Sabourin



### Ancien président, ARLA

Originaire de l'Estrie et retraité de IBM Canada, M. Brière a œuvré principalement dans le domaine de la conception, le développement, la formation et la mise en place de système intégré de gestion manufacturière. Il a rejoint l'ARLA en 2015 et a été président de 2021 à 2025. Avec une équipe de bénévoles, il a mis en place des stratégies afin d'améliorer la communication et la visibilité de l'association.

Léopold Brière



# HORTICULTURE ET RISQUES D'INVASION: LE CAS DES MAGNOLIAS ORNEMENTAUX EN ONTARIO | *En virtuel*

10h00 - Salle Royal

L'horticulture est une voie importante d'introduction de plantes envahissantes. Aux Jardins botanique royaux (JBR) en Ontario, des semis de Magnolia issus d'arbres cultivés s'échappent et se naturalisent dans des milieux protégés. Leur identification est compliquée par la présence d'hybrides et de cultivars, mais des analyses génomiques nous ont permis de confirmer qu'au moins trois taxons s'échappent du jardin. Plusieurs arbres de l'Arboretum étaient aussi mal identifiés et sont issus de porte-greffes ayant supplanté les greffons. Cette étude souligne l'importance des partenariats pour mieux détecter et gérer les risques liés aux plantes ornementales, tout en soulevant des questions sur leur réglementation dans l'industrie horticole.

## Botaniste et professeure adjointe, Université de Guelph

Edeline Gagnon est botaniste et professeure adjointe à l'Université de Guelph. Spécialiste de l'évolution, de la biogéographie et de la diversité végétale (notamment les Solanaceae et les Fabaceae), elle développe des phylogénies ainsi que des bases de données taxonomiques et écologiques afin de mieux comprendre les grands patrons de la biodiversité à l'échelle globale. Son expertise repose sur une approche intégrative combinant le travail de terrain, les analyses génétiques et bioinformatiques.

## Botaniste et conservatrice, Jardins botaniques royaux

Nadia Cavallin est botaniste et conservatrice de l'herbier des JBR, où elle documente la flore régionale grâce à des relevés de terrain et à des collections d'histoire naturelle. Spécialiste principale de l'identification des plantes aux JBR, elle soutient des initiatives de conservation et de restauration, tout en contribuant activement aux efforts régionaux de lutte contre les EEE floristiques.



# LA CONSERVATION VOLONTAIRE COMME REMPART AUX EEE

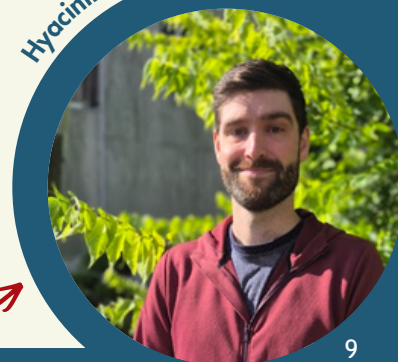
10h00 - Salon Rouge

La conservation volontaire, à travers l'ensemble des options qu'elle propose, est un vecteur puissant de la protection des milieux naturels dans le sud du Québec. Depuis l'échelle régionale à celle d'une propriété, ce réseau d'aires protégées joue un rôle important dans la détection, le suivi et le contrôle des espèces exotiques envahissantes. Par la prise en main d'un milieu naturel par un organisme de conservation, la mise en place de plans de gestion et de mesures de surveillance, la conservation volontaire est un outil important dans la prévention et la détection des espèces exotiques envahissantes.

## Chargé de projets en conservation, Nature Cantons-de-l'Est

Hyacinthe est chargé de projets en conservation chez Nature Cantons-de-l'Est où il a pu compléter plusieurs projets de conservation volontaire ayant mené à la création d'aires protégées en terre privée. Il assure l'intendance à long terme de ces propriétés, dont certaines sont ouvertes au public. Hyacinthe détient un baccalauréat en sciences biologiques de l'Université de Montréal et une maîtrise en gestion de l'environnement de l'Université de Sherbrooke.

Hyacinthe Gauthier-Bérubé



# L'INNOVATION TECHNOLOGIQUE AU SERVICE DE LA DÉTECTION

11h00 - Salle Royal

Les nouvelles technologies ouvrent des perspectives prometteuses pour améliorer la détection des EEE floristiques. Ce panel propose d'explorer différentes approches innovantes — drones, télédétection, ADN environnemental et LiDAR — qui permettent de repérer plus rapidement et plus efficacement ces espèces sur le territoire. Comment ces outils peuvent soutenir les efforts de surveillance, compléter les méthodes de terrain et contribuer à une meilleure gestion des EEE floristiques?



**Animé par Andréeane Paris**  
**CRE Montérégie, directrice générale**

Biologiste et détentrice d'une maîtrise en science de l'environnement, Mme Paris occupe depuis 8 ans le poste de directrice générale du CRE Montérégie. À ce titre, elle coordonne plusieurs projets de concertation avec une diversité de partenaires afin d'assurer une meilleure intégration de l'environnement sur l'ensemble du territoire montérégien.

## VALÉRIE LANGLOIS

**Chercheuse postdoctorale à McGill**

Formée en biologie, microbiologie et bioinformatique à l'université Laval, je m'intéresse au suivi de la biodiversité aquatique au moyen de méthodes de biologie moléculaire et de séquençage. J'applique maintenant mes connaissances au développement d'un outil de détection d'espèces exotiques envahissantes utilisant l'ADN environnemental, qui pourra être déployé à grande échelle à partir d'échantillons récoltés par les citoyens et municipalités.



## ÉTIENNE LACROIX-CARIGAN

**Doctorant à l'Institut de recherche en biologie végétale (IRBV)**

Étienne Lacroix-Carignan réalise un doctorat sur la systématique des Carex de la sous-section Lupulinae dans le laboratoire d'Étienne Léveillé-Bourret à l'IRBV. Il est un grand utilisateur de la plateforme iNaturalist, qu'il utilise dans ses recherches, et a fort probablement déjà identifié plusieurs de vos observations sur ce site.



## ERWAN GRAVELLE

**Président-fondateur de Geogrid**

Erwan Gavelle est un expert en géomatique et pilote de drone professionnel, spécialisé dans la conservation de la nature. Fondateur de geogrid, il transforme les avancées en télédétection et intelligence artificielle en solutions opérationnelles pour la conservation de la faune, la flore et des écosystèmes. Son approche permet de concrétiser les données scientifiques en projets environnementaux appliqués.



## MATHIEU VARIN

**CERFO, Directeur du département de télédétection**

Mathieu Varin détient un baccalauréat et une maîtrise en géomatique ainsi qu'un nanoprogramme en milieux humides. Il travaille avec l'intelligence artificielle pour la détection d'espèces végétales envahissantes, dont la renouée du Japon, le phragmite, la berce du Caucase et le nerprun, en utilisant imagerie et lidar multiplateforme.



## Une responsabilité partagée

L'arrondissement Côte-des-Neiges—Notre-Dame-de-Grâce s'est récemment doté d'un règlement visant le contrôle des plantes jugées nuisibles afin d'inciter les propriétaires privés à contribuer à cette lutte complexe sur son territoire. La présentation traitera des objectifs visés, des limites et des opportunités du règlement de même que de son application. La présentatrice partagera la démarche ayant mené à l'élaboration du texte, la contribution d'un organisme ami à son déploiement et des espoirs qu'elle nourrit pour la suite des choses.

## Redécouvrez le programme Je te remplace®

Redécouvrez le programme Je te remplace®, une initiative concertée lancée en 2012 et bonifiée en 2025 pour soutenir les professionnels de l'horticulture face aux enjeux des plantes exotiques envahissantes. Cette conférence présentera les objectifs du programme, les espèces ciblées ainsi que les espèces de remplacement recommandées. Elle mettra également en lumière les outils pratiques développés pour accompagner les acteurs du milieu dans l'adoption de bonnes pratiques visant à protéger la biodiversité, la santé des écosystèmes et l'économie.

## Conseillère à la planification en transition écologique, Arrondissement Côte-des-Neiges—Notre-Dame-de-Grâce de la ville de Montréal

Isabelle est conseillère à la planification en transition écologique pour l'arrondissement Côte-des-Neiges—Notre-Dame-de-Grâce de la ville de Montréal. Elle est détentrice d'une maîtrise en sciences de l'environnement de l'Université de Sherbrooke et se dit préoccupée par la sixième grande extinction des espèces. Elle a notamment travaillé à la SNAP Québec, un organisme dédié à la protection de la biodiversité.

Isabelle Bérubé



## Rechercheuse, analyste et rédacteur technique, Québec Vert

Chary Quinche est chercheuse, analyste et rédacteur technique chez Québec Vert. Titulaire d'une maîtrise en microbiologie appliquée (INRS) et ingénieur agronome (Université nationale de Colombie), spécialiste en phytopathologie. Chez Québec Vert, il participe activement à l'amélioration du programme Je te remplace®, qui sensibilise les acteurs de l'horticulture, à la prévention des plantes exotiques envahissantes au Québec.

Chary Quinche



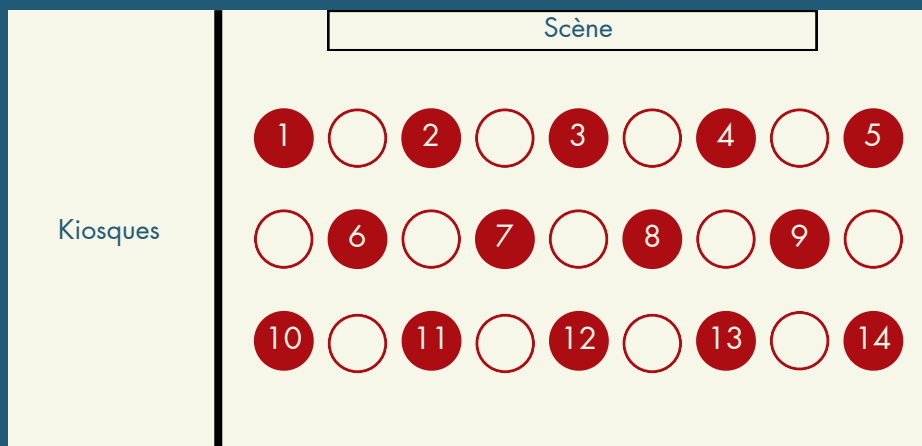
# Bibliothèque humaine

13H15

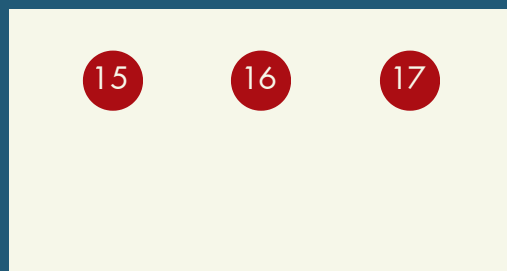
Imaginez une bibliothèque où les livres prennent vie. Lors de ce module, vous n'emprunterez pas un ouvrage, mais une personne. Chaque participant expert ou acteur de terrain se transforme en « livre vivant » le temps d'une discussion en petit groupe. C'est l'opportunité unique d'échanger directement, de poser vos questions et d'approfondir les enjeux des espèces exotiques envahissantes à travers le regard, l'expertise et le vécu de ceux qui les côtoient au quotidien.

## Plans des salles

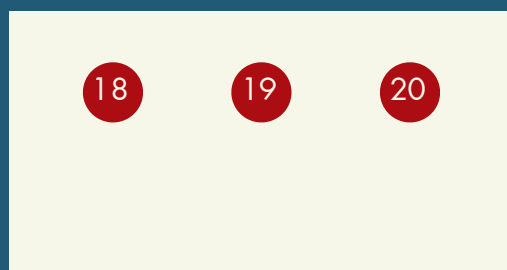
### Salle Royal



### Salon Bleu



### Salon Rouge



### Légende

- 1 Table utilisée lors de l'activité, avec son numéro
- Table non utilisée lors de l'activité

## Salle Royal

Numéro de table

Andrée Nault



### LUTTE AUX EEE FLORISTIQUES DANS LA RÉSERVE NATURELLE DU CANTON-DE-SHEFFORD | CONSERVATION ESPACE NATURE SHEFFORD

1

Le grand marais du Parc Forand est assailli par le roseau commun et le nerprun bourdaine. Un plan d'intervention a été élaboré. Nos brosses-bottes invitent les utilisateurs à participer à la lutte.

Cédric Boué



### AGIR AVANT DE ROUGIR : TRANSFORMER LES RISQUES INVISIBLES EN DÉCISIONS RÉFLÉCHIES | NATURE-ACTION QUÉBEC

2

Anticiper l'arrivée de nouvelles espèces exotiques envahissantes et floristiques est l'étape à privilégier pour gagner votre lutte contre les EEE floristiques et de s'assurer de garder un contrôle sur vos milieux naturels et espaces verts.

Valérie Lahaie



### LE NERPRUN ET SES ENJEUX! | CANOPÉE

3

Canopée a réalisé plusieurs projets de contrôle de nerprun cathartique et bourdaine ou fil des années dans les bois sous leur gestion. Je vais vous partager nos expériences, les différentes techniques utilisées et les enjeux rencontrés dans plusieurs projets réalisés.

Marie-Claire Gironne



### ON A BESOIN DE VOUS : QUAND LA SENSIBILISATION DEVIENT UNE STRATÉGIE DE DÉFENSE | COPERNIC

4

Si les EEE tirent profit de notre inaction, la réponse doit être collective et proactive. Cette initiative a pour objectif d'équiper les acteurs municipaux et les centres jardins afin qu'ils puissent identifier ces espèces, intervenir de manière appropriée et freiner leur propagation. En matière d'invasion biologique, la prévention et la détection précoce demeurent les leviers les plus efficaces.

Mélanie Bergeron



### RESTAURER L'IRRÉCUPÉRABLE : PASSER D'UN BOISÉ ENVAHI PAR LE NERPRUN À UNE FORÊT EN DEVENIR | AFSQ

5

Voyez l'approche intégrée utilisée pour restaurer un site dominé par le nerprun bourdaine qui semblait avoir perdu toute dynamique écologique. Ce projet combine préparation de terrain adaptée, reboisement et ensemencement d'herbacées. Quatre ans plus tard, découvrez les leçons transférables qui découlent de cette réussite.

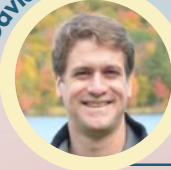
Marie-Josée Martel

## Salle Royal

### DE LA RECHERCHE À L'ACTION : COMBATTRE LES ENVAHISSEURS À GAULT | RÉSERVE NATURELLE GAULT DE L'UNIVERSITÉ MCGILL

Numéro de table

David Maneli



À Gault, nous gérons les espèces exotiques envahissantes dans un contexte unique : une station de recherche universitaire ouverte à la communauté. Comment concilier conservation, recherche, éducation et accès à la communauté ? Ce "livre" partage nos stratégies, nos défis et nos apprentissages concrets sur le terrain.

6

### UNE LUTTE ACHARNÉE À FINIR | COGESAF

Nicolas Bousquet



Depuis 2019, l'équipe du COGESAF mène une lutte intensive à la châtaigne d'eau sur la rivière Saint-François et au lac Saint-Pierre. Malgré les conditions difficiles et les nombreuses embuches, nous avons la châtaigne d'eau de la rivière Saint-François dans les câbles. Par contre, le combat pour le Saint-Pierre ne fait que commencer... heureusement, plusieurs alliées se joignent à nous.

7

### STRUCTURER UNE STRATÉGIE MUNICIPALE DE GESTION DES EEE : UNE APPROCHE SYSTÉMIQUE ADAPTÉE À CHAQUE TERRITOIRE | CRE CENTRE-DU-QUÉBEC

Cédric Darbon



Les EEE représentent un enjeu multidimensionnel : santé humaine, sécurité publique, infrastructures, finances municipales et intégrité des milieux naturels. La gestion systémique permet d'identifier l'ensemble de ces enjeux interconnectés et d'élaborer une stratégie adaptée à la réalité spécifique de chaque municipalité.

8

### INVESTIR EN PRÉVENTION POUR ÉVITER DE PAYER L'INTERVENTION : LES CHOIX STRATÉGIQUES DE L'ESTRIE FACE AUX EEE AQUATIQUES | CRE ESTRIE

David O'Connor



La Stratégie estrienne de prévention contre les espèces aquatiques envahissantes repose principalement sur la prévention des nouvelles introductions. Dans une des régions les plus contaminées au Québec, pourquoi prioriser la prévention plutôt que le contrôle ou l'intervention directe et où agir sur le territoire?

9

### CARTOGRAPHIER LE RISQUE D'INVASION D'EEE AQUATIQUES : COMBINER APPRENTISSAGE AUTOMATIQUE ET EXPERTISE LOCALE AU SUD DU QUÉBEC | RIVER INSTITUTE

Cristina Charette



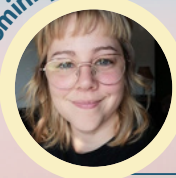
Ce projet explore comment les données spatiales, l'apprentissage automatique et les connaissances des acteurs du milieu peuvent être utilisés pour cartographier le risque d'invasion d'EEE aquatiques dans le sud du Québec. En combinant des informations sur les activités humaines, l'environnement et les occurrences d'espèces, nous pouvons identifier les zones les plus vulnérables et de mieux orienter la surveillance, la prévention et la gestion.

10

## Salle Royal

Numéro de table

Dominique Roy



### **STRATÉGIE MONTÉRÉGIENNE DE PRÉVENTION ET DE LUTTE CONTRE LES EEE | CRE MONTÉRÉGIE**

11

La stratégie régionale de prévention et de lutte contre les espèces exotiques envahissantes vise à coordonner les actions des acteurs du territoire afin de prévenir leur introduction, favoriser leur détection précoce et limiter leur propagation. Elle soutient ainsi des interventions plus efficaces pour protéger les écosystèmes et la biodiversité régionale.

Matilde Poulin



### **RESTAURATION DU PARC ISAAC-RAWAS À SAINTE-THÉRÈSE : UN COMPROMIS ENTRE PRIORISATION ÉCOLOGIQUE ET FENÊTRE D'OPPORTUNITÉ | ÉCO-NATURE**

12

La Ville de Sainte-Thérèse souhaitait lutter contre l'envahissement du roseau commun au parc Isaac-Rawas, mais l'analyse d'Éco-Nature a montré qu'une éradication complète serait irréaliste sans interventions lourdes. Grâce à l'engagement municipal, Éco-Nature a plutôt expérimenté des méthodes adaptées pour limiter la propagation du roseau, préserver la végétation en place et améliorer la biodiversité du site.

Mélanie Lapointe



### **METTRE DE L'ORDRE DANS L'ENVAHISSEMENT : LA DÉMARCHÉ DE LA VILLE DE MONTRÉAL POUR S'ATTAQUER AUX EEE FLORISTIQUES | SPPMM**

13

Avec près de 3000 hectares de milieux naturels envahis par au moins une EEE floristique envahissante, le défi peut sembler immense. Par où commencer ? La Ville de Montréal s'est récemment attaquée à cette question en développant une démarche structurée pour établir ses priorités d'intervention. Venez découvrir comment nous avons élaboré un plan d'action réaliste ainsi que les moyens utilisés pour mobiliser gestionnaires et élus afin de soutenir la lutte aux plantes envahissantes.

Vincent Beaugard



### **BIODIVERSITÉ QUÉBEC : DES DONNÉES AUX OUTILS D'AIDE À LA DÉCISION | UNIVERSITÉ DE SHERBROOKE**

14

Biodiversité Québec développe des indicateurs et des outils d'analyse pour mieux suivre l'état de la biodiversité au Québec et appuyer des décisions plus éclairées. En rendant les données plus robustes, claires et comparables, l'initiative aide les municipalités, les organisations et les bailleurs de fonds à évaluer les impacts de leurs projets, à mieux gérer les risques liés aux EEE et à orienter plus efficacement leurs actions de protection des milieux naturels.

## Salon Bleu

Marie-Andrée Mongeau  
Héloïse Leblanc



### REPENSER LA GESTION DE MATIÈRE ORGANIQUE CONTENANT DES EEE POUR LE MINISTÈRE DES TRANSPORTS | MTMD

Numéro de table

15

La gestion de la matière organique contenant des EEE devient parfois un casse-tête pour le MTMD. Cette complexité s'explique souvent par un manque d'espace au chantier et aussi parce qu'elle est coûteuse lorsque nous devons en disposer dans un site autorisé. Deux équipes, celles de la Région Métropolitaine de Montréal et l'Estrie, ont décidé de remédier à la situation et de créer des sites de disposition dans des bretelles d'autoroute.

Jérôme Bernier-Brillon



### DES INTRUSES POUSSENT SUR MON CRÂNE CHAUVÉ | LES AMIS DE LA MONTAGNE

16

Sur le mont Royal, des intruses végétales profitent des cicatrices laissées par la perte du couvert forestier pour s'installer. Ce récit raconte leur invasion silencieuse et la bataille verte menée par les Amis pour préserver la biodiversité de la montagne.

Julie Duquette



### LES ESPÈCES EXOTIQUES ENVAHISSANTES : UNE MENACE GRANDISSANTE POUR L'AGRICULTURE! | UPA ESTRIE

17

Les EEE menacent l'agriculture en concurrençant les cultures, en appauvrissant les sols et en réduisant la biodiversité. Elles entraînent aussi des pertes économiques importantes et peuvent nuire à la santé humaine et animale.

Une gestion préventive et coordonnée est essentielle pour limiter leurs impacts

## Salon Rouge

Victor Grivegnée-Dumoulin



### CONNECTIVITÉ AQUATIQUE : MAINTENIR ET RESTAURER SANS PROPAGER | CORRIDOR APPALACHIEN

Numéro de table

18

La connectivité aquatique permet la circulation naturelle de l'eau, des nutriments et des organismes entre les différents habitats, assurant ainsi la santé des écosystèmes. Toutefois, cette continuité peut faciliter aussi la dispersion des espèces exotiques envahissantes qui peuvent coloniser rapidement de nouveaux milieux. Une gestion réfléchie de la connectivité est donc essentielle pour protéger la biodiversité tout en limitant la propagation des EEE aquatiques.

Aurélie Laperrière



### LE CONTRÔLE DE LA CHÂTAIGNE D'EAU DANS LE BASSIN VERSANT DE LA RIVIÈRE RICHELIEU, UN MARATHON À RELAIS SANS LIGNE D'ARRIVÉE? | COVABAR

19

Depuis plus de 20 ans, d'importants efforts de contrôle de la châtaigne d'eau sont réalisés, d'abord par le ministère puis par le COVABAR. Le livre revient sur l'apparition de l'espèce, les actions constantes réalisées, efficaces et significatives mais fragiles et modestes au regard de l'ampleur de la propagation de l'espèce.

Patrice Bourgault



### CONTRÔLE DU NERPRUN BOURDAINE : EXPÉRIENCE SUR L'EFFICACITÉ À LONG TERME DE LA MÉTHODE DE L'ARRACHAGE MANUEL | UNIVERSITÉ DE SHERBROOKE

20

Bien qu'il existe plusieurs moyens de contrôle du nerprun bourdaine, très peu ont été validés quant à leur efficacité à long terme. La recherche présentée visait à mesurer l'abondance de la régénération de cette espèce six ans après un contrôle par arrachage manuel sur des parcelles expérimentales. Nous discutons de l'efficacité de cette méthode, de ses limites ainsi que des conditions qui favorisent son succès.

# COMMENT LE MILIEU UNIVERSITAIRE PEUT SOUTENIR LA GESTION INTÉGRÉE DES EEE FLORISTIQUES : LE CAS DU MONT SAINT-BRUNO

14h50 - Salle Royal

Depuis 2024, une équipe de recherche de l'UQAM, et ses partenaires, dont la Fondation du Mont-Saint-Bruno, la Sépaq, Nature-Action Québec, les municipalités avoisinantes, et des propriétaires de terrains privés travaillent ensemble pour bâtir un portrait intégré des invasions d'EEE floristiques dans les écosystèmes forestiers du mont Saint-Bruno. Cette conférence témoignera de la synergie entre partenaires pour détecter, contrôler et surveiller les EEE floristiques afin de réaliser une gestion intégrée de notre montérégienne. Elle explorera aussi la dimension de coapprentissage et de la coconstruction des recherches pour soutenir de futurs projets de contrôle de plantes exotiques envahissantes et de la gestion de leurs résidus.

## Professeure et chercheuse, UQAM

Tanya Handa est professeure et chercheuse au Département des sciences biologiques et à l'Institut des sciences de l'environnement de l'UQAM. Membre du Pôle sur la ville résiliente de l'UQAM, elle travaille avec divers partenaires qui agissent sur les espaces verts urbains pour mieux comprendre comment nos pratiques d'aménagement et de gestion peuvent soutenir la biodiversité dans les écosystèmes urbains.

Tanya Handa



# DE L'INFORMATION À L'ACTION : UN OUTIL POUR AIDER À LA GESTION DES EEE FLORISTIQUES

14h50 - Salon Rouge

Le Bureau d'écologie appliquée a développé un outil d'aide à la gestion des espèces floristiques exotiques envahissantes. La conférence visera à le présenter et à discuter d'éléments à considérer pour des projets touchant les EEE.

Audrey Lachance



## Technicienne de la faune et botaniste, Bureau d'écologie appliquée

Audrey Lachance est technicienne de la faune et botaniste et elle a débuté comme travailleuse autonome avant de rejoindre le Bureau d'écologie appliquée (BEA) où elle est maintenant directrice générale. Elle cumule 20 ans d'expérience en caractérisation des milieux naturels partout au Québec. Elle donne aussi des formations sur la flore à divers intervenants.



Viviane Lalande



## MON SUJET EST PASSIONNANT ! COMMENT CONVAINCRE CEUX QUI NE LE SAVENT PAS ENCORE ?

15H35 - Salle Royal

Vous souhaitez expliquer un phénomène qui vous tient à coeur mais, après deux phrases, vous sentez que vous avez perdu votre interlocuteur ? Expliquer des concepts est déjà un exercice difficile mais arriver à rendre cela intéressant pour les autres nécessite quelques techniques ! Venez à la découverte de quelques unes de ces techniques dans cette présentation.

### Vulgarisatrice scientifique et créatrice de Scilabus

Viviane Lalande est une experte en communication scientifique détenant un doctorat en génie mécanique. Passionnée par la vulgarisation de sujets insolites, elle a fondé en 2013 la chaîne YouTube **Scilabus**. Son expertise s'étend à l'écriture, avec son livre *Le monde a des racines carrées*, et aux médias via Radio-Canada et Télé-Québec. Reconnue par des distinctions comme le prix Jean Perrin, elle est également formatrice et chargée de cours à Polytechnique Montréal. Elle co-anime également une émission bimensuelle d'actualité scientifique sur YouTube appelée Avec Des Sci.

## COCKTAIL

16h30 à 18h00

# Notes

# Notes

# Notes

# Remerciements

Cet événement est coorganisé par les conseils régionaux de l'environnement du Centre-du-Québec, de l'Estrie, de la Montérégie, de Montréal et de Laval.

Le projet de concertation dans lequel s'inscrit cet événement est coordonné par le Regroupement national des conseils régionaux de l'environnement (RNCREQ).

Ce projet est financé par le gouvernement du Québec dans le cadre du Plan nature 2030

<https://www.quebec.ca/gouvernement/ministeres-organismes/environnement/publications/plan-nature>

Québec 



Regroupement national  
des conseils régionaux  
de l'environnement



Nous remercions également notre commanditaire, Aiglon Indigo.



**aiglon indigo**

Végétaux et semences indigènes



Accès au **Wifi** de l'Hôtel :  
Réseau : **Le Dauphin**  
Mot de passe : **crecq**

